

**Domov pro seniory Trutnov
R. Frimla 936
541 01 Trutnov**

IČO 701 53 906



Výroční zpráva

o činnosti a hospodaření organizace

rok 2017

1. Zhodnocení činnosti organizace

Organizace byla zřízena jako samostatný právní subjekt – příspěvková organizace k 1.1.2000 usnesením Městského zastupitelstva Trutnov č. 1999-243/8 ze dne 30.11.1999.

Zřizovací listina byla vydána na základě usnesení Zastupitelstva města Trutnova č. 2009-247/4 ze dne 29. 9. 2009

Název: Domov pro seniory Trutnov

Sídlo: R. Frimla 936, 541 01 Trutnov

V souladu se zákonem č. 108/2006 Sb. a vyhláškou č. 505/2006 Sb., poskytuje Domov pro seniory Trutnov pobytové služby sociální péče celoročně v nepřetržitém provozu.

1.1 Veřejný závazek

Posláním domova pro seniory je poskytovat individuální odbornou každodenní pomoc a podporu těm seniorům, kteří se ocitli v nepříznivé sociální situaci, která jim znemožňuje již dále žít ve svém domácím prostředí, a to ani za pomoci rodiny či podpory jiných veřejně dostupných služeb.

Naším cílem je

- poskytovat služby uživatelům na základě jejich potřeb v maximální možné míře individuálně
- poskytovat naše služby odborně proškoleným personálem
- zajistit optimální personální složení týmu
- přiblížit náš domov v maximální možné míře domácímu prostředí

Principy, dle kterých je sociální služba poskytována:

- **Zachování lidské důstojnosti a důsledné dodržování lidských práv a základních svobod** – podporujeme nezávislost a svobodné rozhodování každého uživatele, a respektujeme jejich vlastní vůli, soukromí a důstojnost, respektujeme právo na přiměřené riziko v rámci individuálního plánování, dodržujeme etický přístup, uživatel je pro nás vždy partnerem a ve všech činnostech uznáváme lidskou důstojnost až do konce života.
- **Naše pomoc vychází z individuálně určených potřeb** – přizpůsobujeme naše služby potřebám uvedeným v individuálním plánu uživatele, snažíme se individuálně naplánovanou službou podporovat dosavadní způsob života
- **Podpora rozvoje samostatnosti a soběstačnosti uživatelů** - podporujeme soběstačnost do výše zdravotního omezení, podpora musí vycházet z konkrétních potřeb uživatelů a zároveň působit aktivně, podporujeme samostatnost a nezávislost uživatelů
- **Aktivní podíl na řešení nepříznivé sociální situace** - nabízíme služby, které pomocí naplánovaných činností napomáhají spolupodílet se na řešení nepříznivé životní situace, respektujeme individuální potřeby každého člověka, mapujeme potřeby uživatelů a ty jsou konfrontovány s možnostmi zařízení
- **Posilování sociálního začleňování** – zprostředkováváme doprovod nebo dopravu na akce konané mimo domov, udržujeme a obnovujeme kontakty s rodinou, přáteli a známými, podporujeme uživatele při využívání veřejných služeb dle jejich osobních potřeb

Cílovou skupinou jsou senioři nad 62 let, kteří se nachází v nepříznivé sociální situaci, kterou nejsou schopni řešit sami, za pomoci rodiny, ani za pomoci jiných veřejně dostupných služeb a kteří potřebují každodenní pomoc a podporu, bez nichž by bylo ohroženo jejich zdraví nebo život.

1.2 Kde služby poskytujeme

Organizace poskytuje pobytové služby sociální péče na dvou pracovištích umístěných v prostorách budov v ulici R.Frimla 936, Trutnov a ulici Dělnická 162, Trutnov o celkové **kapacitě 124 lůžek**.

• Pracoviště R. Frimla 936

Toto pracoviště bylo uvedeno do provozu v únoru 2009. Jedná se o zcela novou budovu, která navazuje na objekty domů s pečovatelskou službou.

Kapacita pracoviště je 93 lůžek. Ve čtyřpodlažní budově se nachází převážně dvoulůžkové pokoje se samostatným hygienickým zařízením a balkonem.

Pokoje jsou situovány na jihozápad. Společné prostory tvoří dále jídelna, čajové kuchyňky, klubovny a rehabilitační místnosti. Součástí objektu je i stravovací a prádelenský provoz, prostory určené pro kadeřnici a pedikérku. V okolí je upravená zeleň s lavičkami, altánem a fontánou.



• Pracoviště Dělnická 162

Pracoviště se nachází ve třípodlažní budově, která je umístěna ve středu obce, je bezbariérová a byla uvedena do provozu v únoru roku 1995.

Kapacita zařízení je 31 lůžek

Uživatelé jsou ubytováni v 10 obytných jednotkách, jejichž součástí jsou převážně třílůžkové pokoje, dále sociální zařízení a předsíňka. Ve společných prostorech mají k dispozici jídelnu, místnost pro terapie, odpočinkové kouty, terasu a upravenou zahradu.



1.3 Stanovené cíle organizace pro rok 2017

1. Dovybavení pracoviště Dělnická – nábytek, lednice pro uživatele, věšákové stěny a botníky
2. Zřízení a vybavení PC koutky na každém oddělení na pracovišti Frimla
3. Zpracování minimální nabídky služeb s pomocí odborných konzultací
4. Provedení personálního auditu na úseku přímé obslužné péče
5. Pokračování v proškolení pracovníků přímé péče v oblastech péče
6. Vytvoření podmínek pro kvalitní péči – nákupem zdravotnických prostředků - antidekubitních matrací, váha pro uživatele na vozíku, defibrilátor, nebulizátor
7. Navýšení pracovníků přímé péče o 4 pracovníky

Zhodnocení plnění stanovených cílů:

Po ukončené obsáhlé rekonstrukci v minulém roce na pracovišti Dělnická bylo nutné provést dovybavení nábytkem v ubytovacích prostorech. Doplněny byly skříňky s vestavěnými chladničkami, věšákové stěny, botníky a obrázky k výzdobám stěn.

Na pracovišti R. Frimla byly na každém oddělení v malých klubovnách vytvořeny počítačové koutky volně přístupné pro uživatele s přístupem na internet.

V tomto roce jsme s pomocí externích konzultací dokončili zpracování minimálních standardů péče a pokračuje jejich ověření v praxi a následným zveřejněním.

Hodnocení zaměstnanců a kontrolní činnosti nám odkryly oblasti nutné v proškolení pracovníků přímé péče. Vzdělávací plán byl proto zaměřen převážně na oblasti péče, komunikace a přístupu k uživatelům.

Vzhledem ke zhoršujícímu se zdravotnímu stavu ve kterém uživatelé do zařízení přichází přichází a tím potřebné zvýšené odborné péči nutné provést nákup zdravotnických prostředků - antidekubitních matrace, váha pro uživatele na vozíku, defibrilátor, nebulizátor, náramky na přivolání pomoci a další.

Počet personálu vzhledem ke zvýšené potřebnosti péče u uživatelů ve III a IV stupni příspěvku na péči, kterých neustále přibývá byl nedostatečný a proto byl požádán zřizovatel o navýšení 4 pracovníků do přímé obslužné péče (pracovník v sociálních službách). Jednalo se o posílení o jednoho pracovníka na každém oddělení. Zřizovatel požadavek navýšení 4 pracovníků schválil a zároveň odsouhlasil potřebné finanční prostředky na jejich platy.

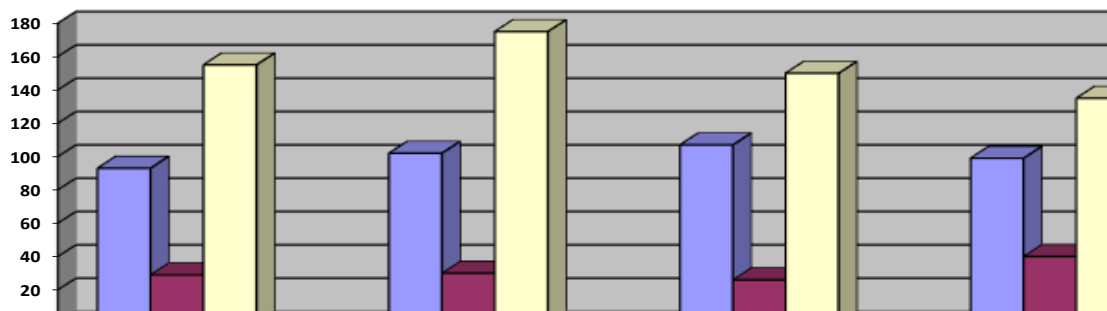
Cíle stanovené pro rok 2017 se nám podařilo kvalitně splnit ve všech bodech.

1.4 Statistika

a) Žádosti o umístění

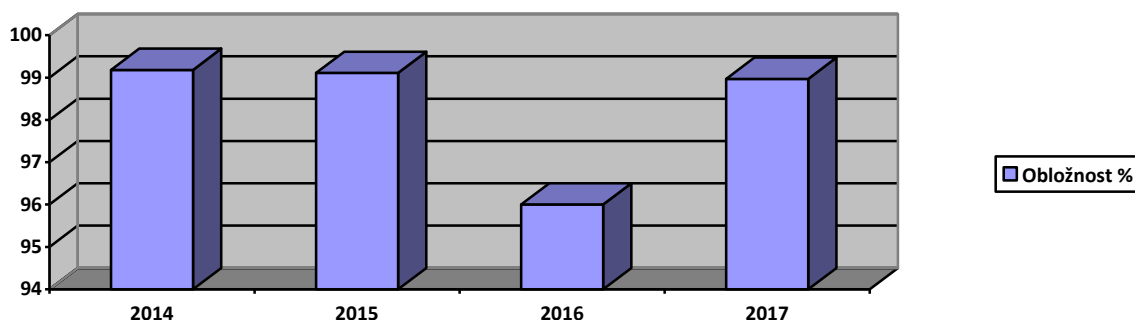
Rok	Počet přijatých žádostí	Počet umístěných	Počet žadatelů v pořadníku
2014	93	29	155
2015	102	30	175
2016	107	26	150
2017	99	40	135

Graf zobrazuje poměr přijatých a uspokojených žádostí na umístění. V počtu žadatelů v pořadníku jsou i žadatelé, kteří byli vyzváni k nástupu, ale nástup do domova zatím odložili na pozdější dobu.



b) Obložnost:

	2014	2015	2016	2017
počet míst v domově	124	124	124	124
počet uživatelů k 31.12.	121	124	118	122
průměrná obložnost za celý rok	99, 18%	99,11%	96,00%	98,97%



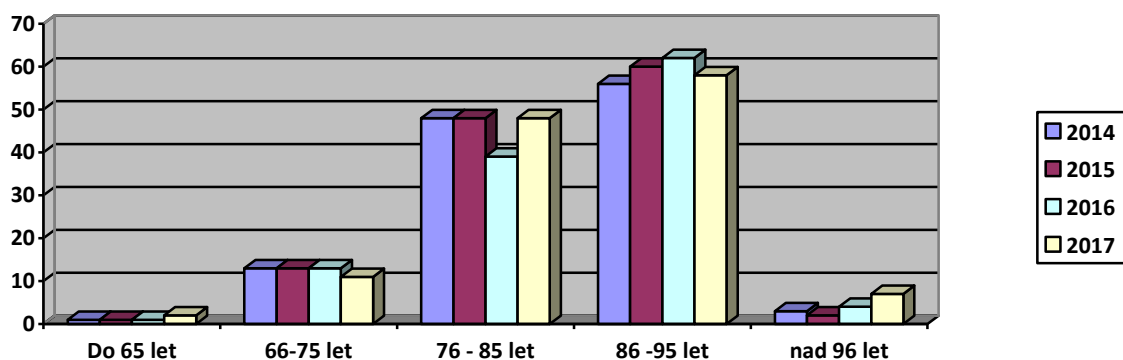
Rozdíl z hlediska celkového počtu míst v domově a počtu uživatelů k 31.12. je dán uvolněním míst z důvodu úmrtí těsně před koncem kalendářního roku.

Procento obložnosti ukazuje, že naší snahou je obsadit uvolněné místo novým uživatelem v co nejkratším termínu, vzhledem k počtu neuspokojených žadatelů a v neposlední řadě i z důvodu získání finančních prostředků za pobyt.

Nižší obložnost v roce 2016 je způsobena tím, že z důvodu stavebních úprav na pracovišti Dělnická bylo částečně omezeno přijímání nových uživatelů.

c) Věková skladba uživatelů služby:

	2014	2015	2016	2017
Do 65 roků	1	1	1	2
Do 75 roků	13	13	13	11
Do 85 roků	48	48	39	46
Do 95 roků	56	60	62	56
Nad 95 roků	3	2	4	7
Průměrný věk klientů	84,9 let	85,1let	85,4let	85let



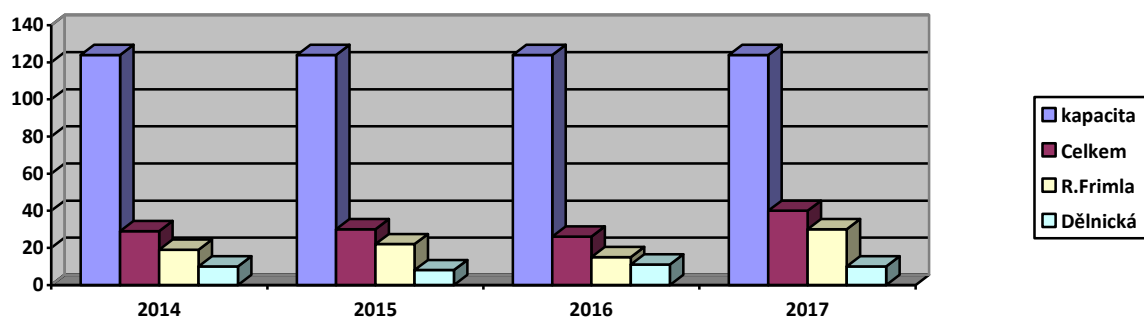
Věková struktura se v posledních letech výrazně nezměnila, zvyšuje se podíl uživatelů, kteří dosáhli věku v rozmezí 76 – 85 let a nad 95 let.

Průměrný věk všech uživatelů byl k 31. 12. 2017 85 let.

Z celkového počtu 122 uživatelů bylo k 31. 12. 2017 100 žen, jejichž průměrný věk je 85,6 a 22 mužů, jejichž průměrný věk je 82,5 let.

d) Umístění do domova

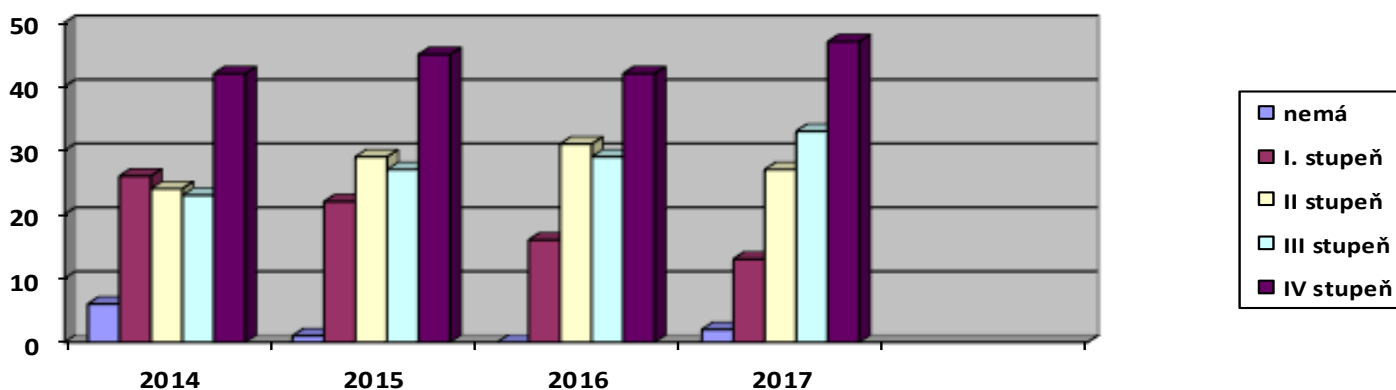
Rok	Celková kapacita	Počet umístěných celkem	Z toho Frimla	Z toho Dělnická
2014	124	29	19	10
2015	124	30	22	8
2016	124	26	15	11
2017	124	40	30	10



e) Příspěvek na péči

Složení uživatelů dle priznaného příspěvku na péči:

Rok	2014	2015	2016	2017
bez příspěvku na péči	6	1	0	2
I.stupeň (lehká závislost)	26	22	16	13
II.stupeň (středně těžká závislost)	24	29	31	27
III.stupeň (těžká závislost)	23	27	29	33
IV.stupeň (úplná závislost)	42	45	42	47



Příspěvek na péči byl k 31. 12. 2017 přiznán celkem 120 uživatelům (98,36 % z celkového počtu 122 klientů). U dvou uživatelů nebylo řízení o příspěvku na péči dokončeno.

Průměrná výše příspěvku na péči z celkového počtu 120 uživatelů, kterým byl přiznán, činila 8 675,- Kč/ měsíčně.

1.5 Zájmové a aktivizační činnosti pro uživatele

Aktivizační činnosti vyplňují volný čas uživatelů. Tyto činnosti jsou prostředkem podpory nezávislosti a soběstačnosti uživatele.

Intenzivně se snažíme o to, aby si uživatelé udrželi co nejdéle své schopnosti a dovednosti, které vedou k prodloužení jejich aktivního života. Pokud to jejich zdravotní stav dovoluje, podporujeme jejich dosavadní zájmy.

Naši uživatelé měli možnost účastnit se pestrého programu. Podrobný popis většiny pořádaných akcí, včetně fotodokumentace, je na našich webových stránkách www.domovtrutnov.cz.

Výlety, procházky a aktivizační činnosti

Výlety a procházky jsou vzhledem ke zdravotnímu stavu uživatelů co nejméně náročné. Navštívili jsme například Galerii města Trutnova, Muzeum Podkrkonoší v Trutnově, restauraci Dvoračka, restaurace U pěti buků, Bylinkovou zahradu Josefa Kamela v Žirči a přehradu Les Království u Dvora Králové nad Labem.



Oblíbené je také posezení v odpočinkových koutech domova, u klecí s našimi papoušky a u akvárií s rybičkami. Mezi velice oblíbené a přínosné terapie patří canisterapie. Canisterapeutka po celý rok pravidelně docházela na obě naše pracoviště.



Oblíbená je také aktivizace, která osloví smysly člověka. Může se jednat o důvěrně známé obrázky, slova, vůně, zvuky, hmatem poznávané předměty všedního dne, vůně bylinek, obvyklé pohybové činnosti nebo známé texty písní. Prostřednictvím těchto podnětů znovu vyvoláme vzpomínky, probudíme paměť a umožníme verbální a neverbální komunikaci, s cílem uspokojení potřeb, udržení kvality života a zajištění smysluplného a plnohodnotného života ve stáří. Aktivizace probíhá ve skupině, nebo individuálně. Důležitou součástí smyslové aktivizace jsou Montessori pomůcky pro seniory, které používáme hlavně u uživatelů s kognitivní poruchou.



Pracovnice se individuálně věnují uživatelům a učí je vyhledávat zajímavé informace, fotky nebo komunikovat s rodinou a známými prostřednictvím e-mailu nebo programu Skype.

Narozeninové oslavy a přivítání nových uživatelů

Každý měsíc se koná oslava s občerstvením a hudebním vystoupením pana harmonikáře. Zajišťujeme narozeninový dort a kytičku pro oslavence. Přeje se oslavencům, kteří se v daném měsíci narodili. Těm, kteří slaví kulaté narozeniny, chodí přátelé zástupci našeho města. Zároveň při této příležitosti vítáme nově přichozí uživatele.



Hudební vystoupení, koncerty

Občas nás navštíví děti z trutnovských mateřských, základních a speciálních škol, potěší nás svým vystoupením a vlastnoručně vyrobenými dárky. Pořádáme pro uživatele vystoupení různých žánrů – dechový orchestr Krakonoška, pěvecký sbor Chorea Corcontica, pan Šedivý s pásmem písní K. Hašlera, hudební vystoupení pana Meisnera, harmonikáře pana Mimry.



Každé úterý probíhá v našich prostorách kavárna s živou hudbou. Pravidelně také pořádáme zahradní slavnost, čarodějnické posezení s grilováním a mikulášskou zábavu s hudbou.



Vlastní tvorba

Pletení, háčkování, práce s papírem za použití různých výtvarných technik, výroba tematických ozdob a výroba výzdoby vnitřních prostor z přírodnin. Oblíbené je i vaření, pečení, kde podle konceptu smyslové aktivizace připravujeme sezónní dobrotu.



Sportovní aktivity

Mimo vlastních sportovních aktivit (kuželky, kondiční cvičení, pétanque, boccia, ...) a cvičení na hřišti pro seniory u našeho domova se účastníme sportovních her pořádaných v okolních domovech pro seniory (Lampertice, Pilníkov), dále jezdíme soutěžit na Olympiádu pro seniory do Havlovic. V tomto roce nás navštívili skauti v rámci akce Obrok a společně jsme si užili sportovní dopoledne.



1.6 Hodnocení kvality poskytovaných služeb – stížnosti

Ve snaze poskytovat uživatelům stále kvalitnější služby, které by odpovídaly jejich individuálním přáním a požadavkům, je každé dva roky prováděno dotazníkové šetření. Mimo toto šetření jsou pravidelně zjišťovány názory nejen na hodnocení rozsahu a kvality poskytovaných služeb, ale zejména připomínky uživatelů, a to s přihlédnutím k plnění standardů kvality. Pravidelně jsou pořádány pohovory s uživateli pracovníky přímé péče a schůzky uživatelů s ředitelkou a dalšími vedoucími pracovníky. Výstupy z těchto schůzek a pohovorů jsou pro nás důležitým pracovním materiálem, k vylepšování služeb.

V roce 2017 nebyla evidována žádná stížnost. Připomínky, které vzešly byly v co nejkratší době vyřešeny ke spokojenosti obou stran.

1.7 Dobrovolnictví a odborná praxe:

Na našem pracovišti R. Frimla probíhají v pravidelných intervalech odborné praxe studentů Gymnázia a Střední odborné školy Hostinné a praxe žáků Vyšší odborné školy zdravotnické Trutnov. Na našem pracovišti Dělnická probíhala praxe Základní a Praktické školy Trutnov.

V průběhu roku jsme také umožnili vykonat praxi několika studentům humanitních oborů vysokých škol.

V tomto roce opět pokračujeme ve spolupráci s organizacemi, které se zabývají dobrovolnickou činností. Jedná se o Oblastní charitu Trutnov – dobrovolnické centrum. Prostřednictvím této organizace k nám docházelo 15 dobrovolníků, kteří u nás strávili 200 hodin převážně činností s uživateli (čtení, doprovody na výlety, hraní společenských her apod.) Jejich činnost je pro nás velkým přínosem.

1.8. Ostatní

- **Den otevřených dveří**

5. 10. 2017 proběhl v domově v rámci Týdne sociálních služeb ČR Den otevřených dveří. Veřejnost byla o této akci předem informována v Radničních listech na našich www stránkách. Domovy navštívilo asi 30 zájemců. Návštěvníci měli příležitost prohlédnout si společné i ubytovací prostory na obou pracovištích a zároveň zhlédnout výstavku prací našich uživatelů a prohlédnout si fotografie z našich akcí. Výklad o provozu domova jim poskytovaly sociální pracovníce, zájemci obdrželi propagační materiály se základními informacemi o domově.

2. Zhodnocení výsledků hospodaření

2.1 Přehled hlavních finančních ukazatelů a finanční vypořádání

Hospodářský výsledek k 31. 12. 2017 organizace vykazuje ve výši 120.627,94 Kč.

Celkové výnosy v roce 2017 činily celkem 47.488.867,95 Kč

Z toho příspěvek na činnost (provozní dotace) v roce 2017 činily 16.263.631,- Kč - z toho příspěvek na provoz od Města Trutnov 8.210.000.000,- Kč, účelový příspěvek na opravu fontány a nátěry balkonů na pracovišti Frimla ve výši 306.631,-Kč, dotace z MPSV ČR 7.747.000,- Kč. Ostatní příjmy činily 3.632.480,95 Kč – z toho úhrada za pobyt 13.567.409,- Kč, příspěvek na péči 13.725.347,- Kč, úhrady ze zdravotních pojišťoven 3.323.705,95 Kč

v tis. Kč

Rok	2014	2015	2016	2017
Celkové výnosy	40 183	42 898	44 696	47 189
Úhrady za pobyt	13 171	13 189	12 681	13 567
Příspěvek na péči	10 583	10 605	12 234	13 725
Státní dotace	6 587	7 167	7 310	7 747
Dotace Královéhradecký kraj			100	
Příspěvek zřizovatele	5 347	7 750	8 990	8 517*
Zdravotní pojišťovny	4 126	3 743	2 972	3 324
Ostatní **	369	444	409	309

* v částce je zahrnut účelový provozní příspěvek na opravu fontány a nátěry balkonů na pracovišti Frimla ve výši 307 tis. Kč

** čerpání rezervního fondu, obědy zaměstnanců, věcné dary

V roce 2016 byly sníženy úhrady za pobyt a příjmy ze zdravotních pojišťoven z důvodu omezeného přijímání uživatelů z důvodu větších oprav na pracovišti Dělnická.

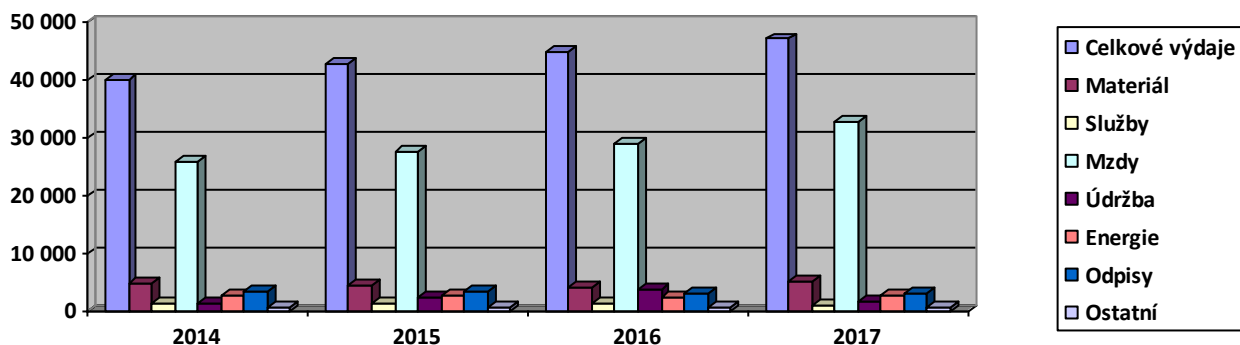
Celkové náklady na činnost v roce 2017 činily 47.068.240,01 Kč

v tis. Kč

Rok	2014	2015	2016	2017
Celkové náklady	40 088	42 892	44 688	47 068
Materiál	4 719	4 537	4 264	5 255
Služby	1 405	1 349	1 292	1 125
Náklady na mzdy	25 704*	27 699*	29 076*	32 724*
Údržba	1 447	2 374	3 672	1 556
Energie	2 773	2 738	2 543	2 592
Odpisy	3 451	3 405	3 195	3 214
Ostatní **	590	790	646	602

* Náklady na mzdy zahrnují hrubé mzdy, zdravotní a sociální pojistné, OON, přiděl do FKSP, zákonné pojištění, lékařské prohlídky. V roce 2017 došlo k výraznému zákonnému navýšení mezd pracovníků v přímé péči.

** Náklady z DDHM (majetek 3-40 tis.), cestovné, náklady na reprezentaci, ostatní



Komentář:

Materiál - potraviny, úklidové prostředky, DDHM (0,5-3 tis. Kč), prádlo, OOPP, PHM a další

Služby – školení zaměstnanců, stočné, odpady, poplatky telekomunikační, pronájem a poplatky SW

Náklady na mzdy - hrubé mzdy, zdrav. a soc. pojistné, OON, příděl do FKSP, zákonné pojištění, lékařské prohlídky

Údržba – opravy a revize

Energie - elektřina, plyn, vodné, teplo

Ostatní - Náklady z DDHM (majetek 3-40 tis.), cestovné, náklady na reprezentaci, ostatní

2.2 Investiční činnost

V roce 2017 nebylo z investičního fondu čerpáno.

2.3 Pracovníci a mzdové prostředky

Limit mzdových prostředků pro rok 2017 byl stanoven ve výši 23.750.000,- Kč. K 31. 12. 2017 bylo čerpáno 23.748.590,- Kč, z toho bylo 7.747.000,- Kč použito z dotace MPSV. Na OON bylo čerpáno 95.518,- Kč.

Průměrný přepočtený počet pracovníků v roce 2016 činil 85,7 pracovníků

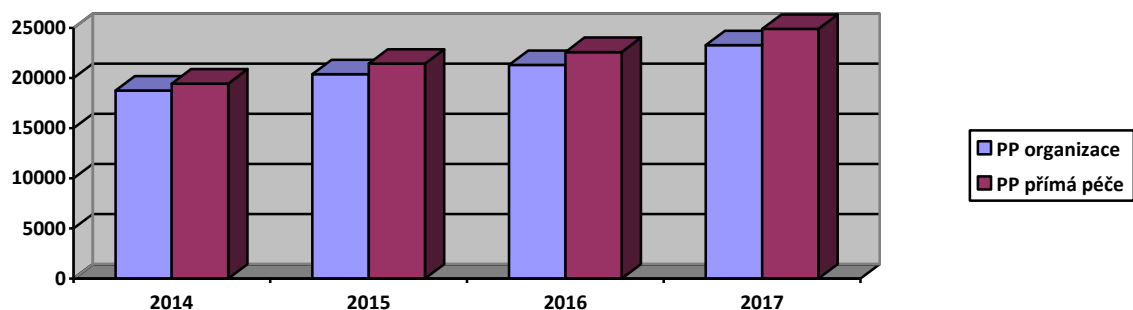
Struktura zaměstnanců.

	Počet pracovníků-úvazky
Ředitel	1
Ekonom	1
Mzdová účetní, personalistka	1
Administrativní pracovnice	1
Technický pracovník	1
Vedoucí úseku stravování	1
Celkem THP	6
Vedoucí zdravotní a přímo obslužné péče	1
Všeobecná sestra – vedoucí oddělení	4
Všeobecná sestra	10,5
Fyzioterapeut	2,5
Nutriční terapeut	1
PSS-přímá obslužná péče	31
PSS základní výchovná péče	4
PSS pod dohledem sociálního pracovníka	0
Sociální pracovnice	3
Vedoucí sociálního úseku – soc. pracovnice	1
Celkem Přímá péče	58

Uklizečky	9
pradleny	2,75
Kuchařky	5,5
Pracovník obchodního provozu	2
Údržbář	1,75
Provozní pracovníci celkem	21
Celkem za organizaci	85

PP - Průměrný plat

Rok	2014	2015	2016	2017
PP v organizaci	18 770	20 389	21 312	23 278
PP přímá péče	19 443	21 442	22 599	24 909



Komentář:

V tomto roce došlo k zákonnému navýšení mezd zdravotnických pracovníků.

V průběhu roku došlo k zákonnému výraznému navýšení mezd sociálních pracovníků a pracovníků v sociálních službách ve dvou etapách a zároveň navýšení mezd ostatních pracovníků organizace.

Z celkového počtu 58 pracovníků v přímé péči je 19 zdravotnických pracovníků.

2.4 Doplnková činnost (vedlejší hospodářská činnost)

Doplnková činnost v roce 2017 nebyla realizována.

2.5 Mimorozpočtové a doplňkové zdroje – sponzorské dary

V roce 2017 byly organizaci poskytnuty finanční dary ve výši 107.000,- Kč. Finanční dary jsou pro nás velkou pomocí, ze které se převážně hradí kulturní a sportovní akce, canisterapie pro uživatele, výlety uživatel. Našimi sponzory jsou jak organizace, tak i fyzické osoby. Seznam sponzorů pravidelně uvádíme na našich www stránkách. Všem patří vřelé poděkování.

2.6 Finanční fondy

Fond kulturních a sociálních potřeb (FKSP)

Stav fondu k 1. 1. 2017 činil 187.901,83 Kč. Tvorba fondu z objemu vyplacených mzdových prostředků za rok 2017 činila 478.000,00 Kč. Čerpáno z fondu bylo v roce 2017 ve výši 509.542,00 Kč (obědy, dary, poukázky, akce pro zaměstnance, příspěvek na penzijní pojištění, očkování). Stav fondu k 31. 12. 2017 činí 157.159,83 Kč.

Investiční fond (IF)

Stav fondu k 1. 1. 2017 činil 547.452,71 Kč. Tvorba fondu z odpisů za rok 2017 činila 3.213.964,00 Kč. Odvod do rozpočtu zřizovatele byl proveden ve výši 3.200.000,- Kč, čerpáno nebylo. Stav fondu k 31. 12. 2017 činí 561.416,71 Kč.

Rezervní fond (RF)

Rezervní fond tvořený ze zlepšeného výsledku hospodaření - stav fondu k 1. 1. 2017 činil 636.224,36 Kč. Tvorba fondu ze zlepšeného HV v roce 2017 činila 7.942,54 Kč. Zůstatek fondu k 31. 12. 2017 činí 644.166,90 Kč.

Rezervní fond z ostatních titulů – stav fondu k 1. 1. 2017 činil 45.801,60 Kč. Tvorba fondu z ostatních titulů v roce 2017 byla 107,000,- Kč (peněžní dary). Čerpáno z tohoto rezervního fondu v roce 2017 bylo v celkové částce 39.303,- Kč (kulturní akce pro uživatele, výlety, canisterapie). Zůstatek fondu k 31. 12. 2017 činí 113.498,60 Kč.

Fond odměn (FO)

Stav fondu k 1. 1. 2017 činil 202.125,99 Kč. Příděl do fondu v roce 2017 nebyl proveden. Čerpáno z fondu v roce 2017 nebylo. Zůstatek fondu k 31. 12. 2017 činí 202.125,99 Kč.

2.7 Péče o spravovaný majetek

Domov pro seniory poskytuje služby ve dvou budovách, které jsou majetkem Města Trutnov. Budova v ulici Dělnická 162 byla 1. 1. 2002 převedena do správy organizace, nová budova v ulici R. Frimla 936 byla od 1. 3. 2009 rovněž předána do správy organizace.

Celkový objem oprav včetně revizí provedených v roce 2017 činil 1.556.416,40 Kč (revize 310.550,20 Kč, opravy a udržování 1.245.866,20 Kč).

V tomto roce se mimo drobných oprav a pravidelných revizí provedly akce většího rozsahu na pracovišti:

Frimla – oprava fontány, nátěry balkonů, malování suterénu, opravy lůžek a jejich příslušenství, oprava sušičky, oprava dezinfekční myčky, konvektomatu, ochranné prvky v suterénu,

Dělnická – výměna podlahových krytin v suterénu a prádelenském provozu, ochranné prvky na zárubně, oprava nájezdu, oprava sušičky a další.

Stav dlouhodobého hmotného a nehmotného majetku a drobného dlouhodobého hmotného a nehmotného majetku k 31. 12. 2017 v pořizovacích cenách (bez pozemků) podle účetní evidence činil 193.123.440,19 Kč (účet 02) – z toho: budovy a stavby 151.537.699,- (účet 021), hmotný i nehmotný dlouhodobý majetek podle účetní evidence činil 20.479.425,60 Kč (účet 022), drobný hmotný i nehmotný investiční majetek činil 21.106.315,59 Kč (účet 028). Pozemky jsou evidovány v hodnotě 408.879,- Kč (účet 031).

Inventarizace hmotného i nehmotného investičního majetku byla v roce 2017 provedena k 31. 12. 2017 - výsledky inventarizace souhlasí s údaji uvedenými v účetnictví ke stejnému datu. Stav drobného DHM k 31. 12. 2017 činil 3.442.990,22 Kč (účet 902).

Na obou pracovištích jsme nahradili některé PC a monitory novými, pořídili jsme multifunkční tiskárny na inspekční pokoje, zakoupili nové nerezové vozíky. Pro uživatele jsme zakoupili Spotee (virtuální cestování), pěstící stolky, dokoupili TREX náramky (pro hlášení pádu a opuštění budovy). Tímto vybavení jsme přispěli ke zkvalitnění poskytované péče a lepšímu pracovnímu prostředí a pracovním podmínkám zaměstnanců.

Byla provedena inventarizace materiálových zásob (potravin, ostatní materiál, ústavní prádlo, OOPP, DKP-nádobí, obaly) a provedeno jejich zúčtování k 31. 12. 2017 (účtování o zásobách podle metody A).

Ve sledovaném období byla provedena inventarizace pokladních hotovostí a zůstatků bankovních účtů k 31. 12. 2017 - zjištěné stavy byly odsouhlaseny se stavy zachycenými v účetnictví. Zůstatek hotovosti k 31. 12. 2017 činil 188.381,- Kč, zůstatek na běžném účtu 4.790.549,03 Kč, zůstatek na účtu FKSP 120.217,27 Kč, zůstatek na depozitním účtu 4.009.196,54 Kč. Výsledky inventarizace odpovídají údajům uvedeným v účetnictví ke stejnému datu.

2.8 Závazky a pohledávky

V souladu s platnými účetními předpisy bylo v roce 2017 účtováno o účtech 321 - dodavatelé a 311 odběratelé.

Závazky z titulu neuhrazených faktur - účet 321 k 31. 12. 2017 činí 485.386,53 Kč, závazky vůči zaměstnancům 1.778.973,00,- Kč (účet 333), odvody na sociální a zdravotní pojištění 1.026.015,- Kč (účet 336, 337), daň z příjmu 254.272,- Kč (účet 342), vratky za pobyt 12/2017 ve výši 30.191,- Kč (účet 378/0100), ostatní závazky (přepjatky na úhradě) 0,00 Kč (účet 378/0120), ostatní závazky - pozůstalosti 331.273,- Kč (účet 378/0150), závazky k depozitnímu účtu 4.009.196,54 Kč (účet 378/0450). Žádný z uvedených závazků není po lhůtě splatnosti. Celkové závazky k 31. 12. 2017 činí 7.915.307,07 Kč.

Pohledávky k uvedenému datu jsou v účetnictví organizace evidovány na účtu 311 - pohledávky za odběrateli ve výši 352.332,73 Kč, na účtu 314 – poskytnuté zálohy ve výši 38.630,- Kč, na účtu 335 – pohledávky za zaměstnanci ve výši 0,- Kč, na účtu 377/0100 – pohledávky za klienty, externími pracovníky ve výši 15.925,00 Kč. Žádná z uvedených pohledávek není po lhůtě splatnosti, celková výše pohledávek k 31. 12. 2017 činí 406.887,73 Kč.

2.9 Odvody do rozpočtu Města Trutnov

V roce 2017 byl proveden do rozpočtu Města Trutnov odvod z odpisů ve výši 3.200.000,- Kč.

3. Kontrolní činnost

**Organizace má zpracovanou směrnici „Vnitřní kontrolní systém“ a plán kontrol.
(zákon č. 320/2001 Sb. o finanční kontrole ve veřejné správě)**

Vnitřní kontrolní systém je zaměřen především na kontrolu rozpočtu a účetnictví, včetně mzdové agendy – při námatkových kontrolách byla pozornost zaměřena především na účelnost vynakládání finančních prostředků organizace a věcnou a formální správnost účetních dokladů. Při kontrolách nebyly zjištěny závažné nedostatky. Byly plánovány 4 kontroly v ekonomickém úseku, z kontrol sepsány zápisy, neuložena žádná nápravná opatření.

Dne 17.1.2017 bylo provedeno epidemiologické šetření Krajské hygienické stanice Hradec Králové, územní pracoviště Trutnov

Dne 16.3.2017 provedla firma Sv. OEHM, Silva Consulting Praha, interní audit HACCP na obou našich pracovištích (R.Frimla, Dělnická)

Dne 29.3.2017 proběhla ve stravovacím provozu R. Frimla kontrola z Krajské hygienické stanice Hradec Králové, územní pracoviště Trutnov kontrola dodržování daných předpisů ve stravovacím provozu.

Dne 19.9.2017 proběhla kontrola Krajského úřadu Královéhradeckého kraje, jejímž předmětem bylo plnění registračních podmínek.

Dne 27.9.2017 proběhla na úseku přímé péče R. Frimla a 26.10. 2017 na úseku přímé péče Dělnická kontrola z Krajské hygienické stanice Hradec Králové, územní pracoviště Trutnov v oblasti dodržování provozního řádu a proočkovanosti.

Dne 13.11.2017 proběhla na úseku přímé péče R. Frimla kontrola z Krajské hygienické stanice Hradec Králové, územní pracoviště Trutnov v oblasti dodržování hygienického řádu.

Na jednotlivých pracovištích probíhaly dílčí kontroly zaměřené na dodržování vnitřních předpisů a pracovních postupů převážně v oblasti přímé péče. Tyto kontroly prováděli vedoucí jednotlivých úseků a oddělení.

Všechny výše uvedené kontroly nezjistily žádné závažné nedostatky.

3.1 Vzdělávání

Pro rok 2017 měla organizace zpracován Vzdělávací plán.

Pro pracovníky přímé péče v celkovém počtu 58 pracovníků (Pracovníci v sociálních službách, sociální pracovníci, zdravotničtí pracovníci) se uskutečnily níže uvedené akreditované kurzy a školení přímo v zařízení:

Akreditované kurzy:

- Alternativní komunikace
- Úvod do problematiky duševní hygieny
- Základy práce s nepříznivou sociální situací
- Výživa a stravování v sociálních službách
- Komunikace s klienty s Alzheimerovou chorobou

Ostatní školení, semináře, exkurze:

- Školení PO a BOZP
- HACCP provedla firma Sv. OEHM, Silva Consulting Praha proškolení pracovníků v kuchyni a pracovníků vydávajících stravu v kuchyňkách
- První pomoc
- Nové trendy v moderním vaření, hygienické minimum pro kuchařky
- Exkurze výroby pln - škola zad
- Sociální služby v Královéhradeckém kraji

Pracovníci ekonomického úseku se průběžně zúčastňovali školení v novinkách v zákonech – účetnictví a PAP, FKSP, mzdy - Vema novinky v programu, roční zúčtování daní, aktuality ve mzdové a personální oblasti.

4. Závěr:

Organizace poskytuje služby v souladu se stanoveným posláním a hlavním cílem. Stanovené cíle organizace pro tento rok byly splněny.

Hospodaření organizace je vyvážené, nebyl překročen žádný závazný ukazatel.

V Trutnově 21.3.2018

.....
Irena Vondráčková
ředitelka domova pro seniory Trutnov

